



Text Petra Feriancová

Počasie je beztriedne. Začiatkom milénia sa v Ascote (dostihy) strhla búrka, celej tej zle oháknutej britskej aristokracii v momente zvädli klobúky aj frizúry a najkrajšie ostali kone. Alebo my, respektíve tí, ktorí nevenujú veľa pozornosti odchodu z domu či vôbec nevstávajú z postele.

Počasie zrovnoprávňuje (v istých situáciách), pretože zmoknúť či zmrznúť môžeme všetci rovnako, ale len pokiaľ nezalezieme do teplých skrýš, ktoré napríklad v Británii ani vrchná vrstva nemá teplé a často býva príjemnejšie na ulici. Mimochodom, výhodou ostrovov všeobecne je, že tam nemrzne, záhrady zelenejú, aj keď vie byť pekne odporne. Nevýhodou je, že moc peňazí je evidentná všade, ešte aj pár stromov medzi domami býva zamknutých na kľúč. A asi práve preto sú dažď či vietor také vítané; aspoň na chvíľku všetkých zrovnajú, než sa jedni pôjdu sušiť ku krbu v Chelsea a druhí do krabíc v Hackney.

Počasie ovplyvňuje to, akí sme, pretože formuje náš habitat, naše prostredie, aj keď neviem, či sa nás evolúcia týka všetkých rovnako. Niektorí z nás predstavujú evolučné relikty. To však neznamená, že boli od počiatku dokonalí, ako napríklad šváby či žraloky, ktoré evolúciu vôbec nepotrebovali. Naopak, prežili náhodou, lebo nie vždy, a najmä nie pri našom druhu, platí pravidlo prirodzeného výberu.

Prirodzený výber sa v procese evolúcie zdá byť pomerne krutým mechanizmom. Ľudstvo sa mu vlastnou organizáciou spoločnosti vyhýba, čo však neznamená, že by manipulácia vlastného a iných druhov bola menej krutá. Skôr naopak, nesie zodpovednosť za všetky disbalansy a prúsery.

Človek je jednoducho sám sebe najväčším nepriateľom. A keby len sám sebe...

Okrem túžby ovládať chod sveta sa človek zaoberá aj ovládaním počasia, disciplíny najbližšej bohom. Túži vrhať blesky či otáčať vetry. Kto vie, či mal v úmysle aj roztopiť antarktický ľadovec tak, aby ho samého neskôr zalial, ale náhodou sa mu to

podarilo. Všetky mýty o veľkých potopách sú zrazu reálne, dejú sa, naozaj sú a človek, vo svojom presvedčení, že krátku pamäť majú len akváriové ryby, je nepočítateľný. No akváriové ryby majú aj žiabre a vedia plávať.

Nedostatočná pamäť človeka vzdaluje od nadobudnutia poznania a možno je to tak správne, lebo čo ak by naozaj mohol vrhať blesky ako Zeus a ovládať vietor ako Poseidon. A čo ak by rozepamätanie sa a uvedomenie si vlastných chýb (v priebehu evolúcie) spôsobil aj to, že by už nechcel ovládať ani ničť, ale skôr chovať, opatrovať a zveladovať. Ak mu to teda počasie ešte umožní.

Ruiny sú veľkou témou. Pozostatky ľudskej civilizácie pohltené preživšou prírodou, pretože odkiaľ človek odíde, tam sa vráti príroda. Striedajú sa len čriedy bez pastiera. Ten náš zánik je ešte čerstvý. V sile života a jeho napredovaní je naša existencia marginálna. Sme len jednou, asi nevelmi dokonalou, krehkou a krátkou vetvou evolúcie, pričom je dosť možné, že vyhynieme ako dinosaury. Odrazu a všetci naraz, pri nejakom vrtochu počasia, ktorý si spôsobíme sami. Kto vie, do akých foriem sa vyvinú naši preživší príbuzní, možno z nich budú primáty. Napríklad také kura pochádza z dinosaura. Čo sa asi stane z nás? Možno sa vrátíme do vody. Škorpión vraj dokáže zadržať dych vo vode aj na týždeň a veľryby si medzi sebou šepkajú, aby ich predátor nepočul. To všetko som sa dozvedela v jednej rannej relácii. Môj život sa zdecimoval na digitálny eden. Na Instagrame vidím len zvieratá a rastliny. S nimi vstávam a s nimi si líham. Ale nie. Ľudia mi vyčítajú, že ich dávam do galérií, že sa nimi obklopujem, že mám doma zverinec. Akoby nás prítomnosť či vôbec pripustenie existencie živých zvierat šokoval a inak poburovala. Odvykli sme si od ich blízkosti. Jej odmietaním ich vlastne hubíme. Likvidáciou pôvodných habitatov, zdomáčňovaním, však vznikli habitaty nové. Nie za každú cenu utilitárne. Alebo si nám našli cestu samé. Ja napríklad chovám

mole a v kufri som si priniesla švábičku, o ktorom som sa dozvedela, že do bytu nepôjde, má rád len nás brečtan.

Zabúdame na svoju internú evolúciu a zodpovednosť, ktorú prináša. Zabúdame, že od lovcov a zberačov prešiel aký-taký čas a niektoré druhy sa stali závislými od ľudí, že sú disciplíny ako akvaristika, ktorá sa prírode vzdialila len preto, aby ju pripomínala ľuďom, podobne ako nenávidené zoológické záhrady, na ktorých výskumnú, vedeckú, ale aj záchrannú činnosť, akou je chov ohrozených druhov, sa zabúda.

Tak veľmi sme sa vzdialili prírode, ako ja téme počasia, že nás jednoducho pohľad na ňu rozčuluje. Zvieratá znesieme ešte tak rozomleté na nepoznanie, keď sa nimi krmíme, keď sa do ich tiel obliekame a obúvame, ale živé ich akosi vidieť nechceme. Chceme len vedieť, že sú, kdesi v lese či v džungli, dostatočne ďaleko od nás, a že do našich čistých príbytkov a životov nezavítajú, rovnako tak ani choroba, staroba a smrť. Možno je to preto, že blízkosť iného živého stvorenia nás núti premýšľať nad záväzkom, nad ich krehkosťou a nad krehkosťou vlastných životov. Veď život asociuje smrť. Ich blízkosť a poznanie je pritom omnoho užitočnejšie než blízkosť nášho vlastného druhu. Ak teda smiem hovoriť za seba. Vzdialila som sa téme, ale v poslednej dobe o tom premýšľam aj v súvislosti s výstavou Juraja Rattaja v galérii Medium (Ťažba v peratickom zászvetí).

Tak späť k počasiu. Ľudský druh nesie zodpovednosť voči životu – nielen vlastného druhu, ten nezvláda na dennej báze, ale aj voči životu zvierat a rastlín na tejto planéte. Od priemyselnej revolúcie a s nástupom kapitalizmu ľudia zintenzívnili deštrukciu biotopov, čo spôsobilo zmeny počasia s ešte fatálnejšími následkami, za ktoré sme prirodzene zodpovední. A pri našej nedokonalejšej prispôbivosti budeme prví na rade. Iba žeby nám narástli žiabre alebo sme sa začali vyvíjať odznova, ale to už bude iný príbeh a náš druh zostane len jedným nepodstatným evolučným omylom.



Foto archív Petra Feriancová

NESMRTEĽNÉ
ZVIERATÁ.

PRIESTOR
ABNORMÁLNE
NEZVYČAJNE
DLHÝCH ŽIVOTOV
ZVIERAT.

Autor Foto z výstavy KTO ???



NESMRTEĽNÉ ZVIERATÁ. PRIESTOR ABNORMÁLNE NEZVYČAJNE DLHÝCH ŽIVOTOV ZVIERAT.

Architektúra samozrejme nie je nepriateľom zoologickej záhrady, ako provokatívne povedal americký zoológ, ornitológ a ochranár prírody, William G. Conway (20. 11. 1929, St.Louis, USA – 21. 10. 2021, New York, USA) – pred takmer polstoročím.

„Nevedomosť o potenciáli architektúry a neznalosť teritória zvierat predstavujú väčšie nebezpečenstvo.“²⁸ (CONWAY)

Porozumieť teritóriu zvierat nestačí len z určitých kvantitatívnych pozícií, ale aj z pozícií, na základe ktorých sa zvierat prejavuje, to znamená z určitých pozícií kvalitatívnych. Každý organizmus má určité adaptabilné schopnosti, čo znamená, že kvantitatívne môže byť simulované a kvalitatívne stimulované, a na to si treba dať pozor.

Doteraz opísané dve obdobia poukazujú na to, ako sa vyvíjal spôsob chovu divokých zvierat na základe určitých vybraných modelov, ktoré sa v dejinách zoologických záhrad dajú považovať za kľúčové pre zmeny zaužívaných paradigiem. Tieto zmeny vyústili do vzniku zoologických záhrad ako inštitúcií a práve toto zásadne zmenilo podmienky pre chov organizmov, nielen vďaka organizačným zmenám, zvýšenej starostlivosti, edukatívno-sociálnej profilácie inštitúcie, ale v neposlednom rade sa podieľali aj na kvalite návrhov a realizácie týchto prostredí. Netreba opomenúť, že každá inštitúcia má svojho zriaďovateľa, takýto typ organizácie „up to down“²⁹ sa akoby nedokáže vzdať svojho historického hierarchického usporiadania.

Do 50. – 60. rokov bolo bežnou praxou, že sa pod architektonické návrhy podpisovali riaditelia zoologických záhrad, v určitých prípadoch hlavný architekt návrhu. Vo väčšine prípadov (ak návrh výbehu riešil architekt) sa kolektív spolupracovníkov neuvádzal. Zoológovia a etológovia boli v mnohých prípadoch autormi koncepcií jednotlivých návrhov. Tento model sebastrednej nekompetencie vytvára pocit, že zoologická záhrada je svet sám pre seba.



https://zoolex.org/media/uploads/2019/01/17/may_christina_basel_braegger_640_650eahn2014proceedings.pdf

²⁸ https://zoolex.org/media/uploads/2018/07/30/conway_how_to_exhibit_a_bullfrog.pdf

²⁹ V sociálnej teórii sa termín „up to down“ (zhora nadol) často používa na označenie hierarchického prístupu zhora nadol k akejkoľvek (napr. sociálnej) zmene alebo kontrole. Tento prístup je charakterizovaný centralizovanou autoritou alebo riadiacim orgánom, ktorý sa snaží vnútiť svoju vôľu alebo víziu jednotlivcom alebo skupinám nachádzajúcim sa nižšie v určitej hierarchii. To znamená, že sa pri rozhodovaní nevychádza z potrieb zdola, ale ide o presadzovanie direktívneho riadenia (zhora). Opak tohto stavu vyjadruje termín „down to up“

Bruno Latour by takýto model zakuklenej inštitúcie popísal kritikou nerozumu moderného človeka. Avšak niektorým architektom, ako napr. Heinz Graffunder, Arthur Dürig, alebo Bernard Lubetkin, ktorí boli skôr ojedinelými „partizánmi“, sa tejto preukázanej účte dostalo (30. – 60. roky).

To malo za následok, že nevznikli typologické parametre budov v zoologických záhradách rovnako pre všetky druhy zvierat. To, čo bolo okázalé, sa prezentovalo v architektonických riešených realizáciách, to, čomu sa neprikladala dôležitosť, sa opomínalo. Samozrejme aj takto sa prejavovala moc v zoologických záhradách.³⁰

Môže to súvisieť aj s tým, že pomerne malý počet týchto budov bol navrhnutých architektami v spolupráci s odbornou konzultáciou zoológov. V pomere k celkovému objemu stavebných prác je podiel stavieb pre zvieratá taký malý, že pre ne neexistoval žiadny architektonický „výraz“. V prvom a druhom období sa dialo to, čo sa zvyčajne deje, keď treba nájsť stavebnú formu pre nové úlohy, najbližšie typy stavieb sú zapísané ako vzory. Tak ako sa prvé kostoly stavali ako trhové haly a prvé železničné stanice ako kostoly, aj na budovy pre zvieratá sa aplikoval takýto typ uvažovania.

Až na prelome 80. – 90. rokov 20. storočia sa o nových projektoch zoologických záhrad čoraz častejšie rozhoduje v súťažiach, čo spôsobilo nutnosť formulovať jednotlivé kritériá pavilónov. Je to zaujímavý moment, že až architektonické súťaže stanovujú kritériá na prostredie, v ktorom zvieratá musia prežiť celý svoj život. Súťaž sa stáva nástrojom, ako sa uplatňuje moc. Na týchto pravidlách sa formuluje to, čo môžeme nazvať typom. V tomto ohľade typ závisí od uplatňovania predstavy niečoho, čo nemá kopírovať prírodné prostredie, ale skôr ho vnímať ako kritérium, ako „vzor“, ktorý slúži ako ideálny životný priestor. V tomto kontexte môžeme vnímať toto pravidlo ako funkciu.

Základné kritériá typov sú nižšie rozpisané detailnejšie, do praktických oblastí:

1. Typ budovy a architektonická forma, ktoré sú od seba nezávislé. To znamená, že o štýle a stavebných formách sa nediskutuje. Dôraz sa kladie na abstraktný typ, ktorý je do určitej miery spoločným menovateľom porovnávaných budov.
2. Typológia znamená poriadok. Cieľom je nájsť priechodnosť v mnohovrstvej hústine diskusie o architektúre, aby sme našli spoločnú úroveň komunikácie a porozumenia.
3. Kladie sa dôraz na používanie nových materiálov a štruktúr, ktoré by sa mohli stať základom nového typu budov. Architektúra ako súčasť inžinierskej disciplíny podlieha neustálej potrebe modernizácie a zdokonaľovania. Zatiaľ čo zmeny procesov vo vývoji prebiehajú z generácie na generáciu, objavy a vynálezy možno v súčasnosti využiť na vývoj nových foriem a typov.

Tieto základné body sa aplikujú na pozadí týchto súčasných kritérií:

- biologické potreby, ktoré zohľadňujú individuálne kritériá zvierat umiestnených v pavilónoch (rozmerové princípy a proporcie: zohľadňujú umiestnený druh, počet jedincov umiestnených do výbehu (podľa sociálnej nutnosti zvierata), veľkosť interiéru, veľkosť exteriéru, typ bariéry, zariadenie, interaktívne prvky, použitie flóry, klimatické podmienky)
- poukazuje sa na regióny, z ktorých zvieratá pochádzajú – „objavovanie nového sveta“ integrácia zoologickej záhrady do miest, špecifický mestský kontext zoologickej záhrady
- stavebná forma; spôsob prezentácie architektúry

30 V nacistickom Nemecku sa napríklad vystavovali iba zvieratá, ktoré boli spojené s touto ideológiou.



NESMRTEĽNÉ ZVIERATÁ.

PRIESTOR ABNORMÁLNE NEZVYČAJNE DLHÝCH ŽIVOTOV ZVIERAT.

- cesty a značenia; orientačný systém pre návštevníka v interiéri a exteriéri
- priestorové bariéry; ako tvarovať ploty, priekopy a výklady
- riadenie bezpečnosti; ako možno vzájomne chrániť ľudí a zvieratá
- spôsoby prezentácie zvierat; spôsob ako možno zviera atraktívne prezentovať
- označenie a didaktika; ako sa informácie dostanú k určeným príjemcom
- zhodnocujú sa rôzne typy dizajnu a drobnej architektúry; s tým súvisiaci výber materiálov, farby a svetla
- architektúra ako značka; architektúra ako model reprezentácie, reklamy.

Aj keď sa stanovili určité normy, ktoré by sa mali spĺňať pri budovaní nových výbehov, koncepcie identít zoologických inštitúcií ostávajú pre každého zriaďovateľa voľné.³¹

Ustanovujú sa tri typy zoologických záhrad.

Dobrodružné zoologické záhrady, ktoré sú rozprávačom príbehov, rovnako ako klasické rekreačné parky a zábavné kúpaliská, sú atrakciami typu Walt Disney. Ale aj v týchto príkladoch, ako je napr. Yukon Bay Zoo v Hannoveri, sa môžu uplatniť zaujímavé koncepty pri ich plánovaní. V tomto prípade je zoo umiestnená do starého prístavu, čím sa recykluje určitá jeho funkcia a tá sa prispôbuje podmienkam zvierat.³²

Zoologické záhrady, ktoré rozprávajú príbehy environmentálnej krízy prostredníctvom usporiadania pavilónov a výsadby flóry, ale aj napríklad tým, že zachraňujú zvieratá od zlých životných podmienok (Kjotska zoologická záhrada).

Posledný, tretí koncept inštitúcie je obtiažne pomenovať, lebo ide o syntézu všetkých popísaných prístupov, okázalých architektonických riešení, reprezentatívnych moderných inštitúcií, s výskumnými a edukatívnymi centrami, spojenými do heterogénneho (uzavretého) zábavného parku.

Na poslednom opísanom prípade architektonického typu, respektíve organizovaní teritória v zoologickej záhrade, som sa rozhodol historickú časť uzavrieť a ilustrovať na ňom, do akých komplexných systémov sa forma starostlivosti o zvieratá (pastoračná moc) vyvinula. Tento typ prirovnávam k „vojnovému stroju“ Gillesa Deleuza a Felixa Guattariho, ktorý opisujú v knihe Tisíc plošín.³³ Dôvodov, prečo som sa túto parafrázu rozhodol použiť, je niekoľko.

Za prvé, „vojnový stroj“ je multiplicitný stroj, čím sa myslí, že ho tvoria vzťahy. V kapitole Ryhovaný a hladký priestor, ktorá je súčasťou časti „Vojnový stroj“, sú to práve vzťahy medzi prírodou a kultúrou (kapitálom ako jej súčasťou, teda vzťahy medzi nimi; v zmysle vzťahy – prepojenia). Sú to vzťahy, ktoré sú zastúpené aj v zoo, vzťahy ktorými sa tento „vojnový stroj“ aktivuje.

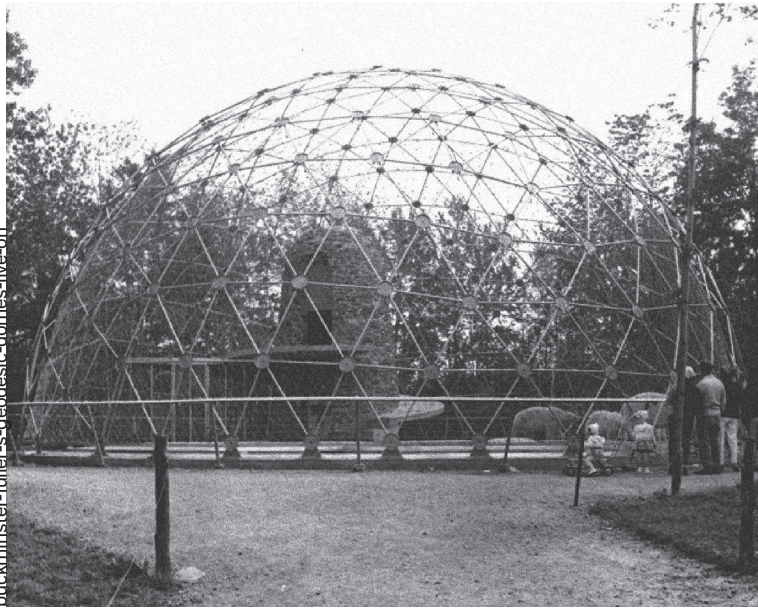
Za druhé, text funguje ako určitý manuál, miestami až apelatívny v zmysle, že nám odhaľuje, z akých častí sa „vojnový stroj“ skladá, čím nám autori dávajú návod, akým spôsobom sa ho dá zastavovať (pojmem „zastavovať“ používam úmyselne).

31 Nové výbehy píšem úmyselne, nakoľko na slovenských zoologických záhradách je tento model nových pavilónov veľmi ojedinelý. Príklady ako je Dom slonov v Bojniciach, pavilón primátov a nový výbeh vlkov v Bratislavskej Zoo sú za 50 – 60-ročnú históriu ojedinelé. To znamená, že sa podmienky v slovenských zoologických záhradách a obdobie polstoročia veľmi nezlepšili. Čo znamená, že nespĺňajú súčasné kritériá. veľmi nezlepšili. Čo znamená, že nespĺňajú súčasné kritériá.

32 Napríklad zoologická záhrada Yukon Bay zoo v Hannoveri, ako aj zoologická záhrada v Lipsku bola od základov prepracovaná, od 1,7 hektára veľkého Gondwanalandu cez savanu pre levy Makasi Simba a zariadenie pre opice Pongoland až po sloní chrám Ganesha Mandir, na pamiatkovo chránenú budovu so sloním ponorom.

33 DELEUZE, G., GUATTARI, F. Tisíc plošín. Praha. 2010.

Výbeh pre ľadové medvede v ZOO Granby Paul O. Trépanier a Victor Prus Univerzita v Calgary, Kanadský architektonický archív <https://www.bloomberg.com/news/articles/2017-12-05/in-quebec-buckminster-fuller-s-geodesic-domes-live-on>



To je aj predmet môjho uvažovania, zastavovanie nie vo význame stupňov – kvantitatívnej hodnoty (radikálne akcie, ekoterorizmus), ale v zmysle povahy – kvalitatívnej hodnoty (t.j. komplexné pochopenie vzťahov, na základe ktorých dokážeme pomenovať jednotlivé parciálne problémy. Tými môžeme pretvárať toto prostredie).

Za tretie, „vojnový stroj“ vďaka prepojeniu priestorov Ryhovaného a hladkého (kapitálu s prírodou)³⁴ (DELEUZE, 2010 s. 542-572) vytvára svoje produkty, napríklad environmentálnu krízu, ale aj rôzne iné, pozitívnejšieho typu technooptimizmu, ktoré sa v zoolgických záhradách prejavujú napríklad dlhovekosťou zvierat.

Nové kritériá, ktoré sa uplatňujú pomocou spájania nových materiálov a fascináciou k inžinierskym typom stavieb, vychádzajú z koncepcie utopistických technokratických ideológií amerického projektanta Buckminstera Fullera (12. 7. 1895, Milton, USA – 1. 7. 1983, Los Angeles, USA), konkrétne sú inšpirované jeho projektom Geodetickej kupoly. Výhody tejto konštrukčnej stavby boli, že išlo o jednoducho adaptabilnú konštrukciu, ktorá bola odolná voči vonkajším vplyvom. Fuller ju navrhol pre možnosť regulovať podmienky v nej nezávisle od toho, čo ju obklopovalo. Jednoducho povedané, ochránila subjekt vo vnútri napr. pred nepriaznivým počasím, ale aj pred jadrovým prachom v prípade nukleárnej hrozby. Fuller sám síce žiaden pavilón do zoolgickej záhrady nikdy nenavrhol, ale jeho uvažovanie o nezávisle modulovaných podmienkach je to, čo sa čoraz častejšie zdá byť dômyselným riešením.

Sféra (kopula) ponúka riešenie v zoolgickej záhrade, ako pre jednotlivé druhy zvierat implementovať ekologické vlastnosti ich prirodzenej divočiny. Regulácia environmentálnych podmienok, ktoré takáto architektúra umožňovala, vďaka možnosti prispôbiť ju individuálnym potrebám zvierat v zoo (nakoľko ide o variovateľnú architektúru), z nej robí obľúbený stavebný typ.

34 V časti Ryhovaný a hladký priestor popisujú Deleuze a Guattari vojnový stroj na príklade tkaniny, ktorá má pevné a pohyblivé časti. Tkaninu rozdeľuje na dva typy na základe usporiadania vlákien, na tkaninu, ktorá má organizačnú štruktúru (ryhovaný priestor je tkanina typu tapiséria, ktorá má horizontálne a vertikálne vlákna) a tkaninu bez organizácie (hladký priestor, ktorým je napríklad plst'). Hladký je priestor afektov, na rozdiel od ryhovaného, ktorý považujú za priestor vlastností.

Hladký priestor ilustrujú na príklade plste, ktorú používajú Nomádi pri stavbách obydlií, ale aj architektúry. Tie majú spoločné to, že sú konfrontované s vlastnosťami prostredia, v ktorom sa nachádzajú - vlastnosťami krajiny, ale aj interiéru, ktorý ich obklopuje. Tkanina – tapiséria – kapitál, zas integruje telo, ako aj architektúru vonkajška do uzavretého priestoru. Tapiséria môže byť karteziánska mapa – je to systém usporiadania. Plst' vypovedá o vlastnostiach priestoru, akou je napríklad púšť.

NESMRTEĽNÉ ZVIERATÁ.
PRIESTOR ABNORMÁLNE NEZVYČAJNE DLHÝCH ŽIVOTOV ZVIERAT.

To, čo je na uplatňovaní utopistických modelov Geodetickej kupoly znepokojujúce je, že nám dáva pocit kontroly nielen nad telami zvierat, ale aj nad prírodou. Z ľahkej nenáročnej stavby sa vďaka regulácii klímy stáva exkluzívny, finančne náročný typ.

Vyššie opísané problematické riešenia ilustrujem na niekoľkých príkladoch:



<https://www.arch-ppsp.de/project-en/orang-utan-haus>



<https://www.fosterandpartners.com/projects/elephant-house-copenhagen-zoo>

- Orang Utan House v Zologickej záhrade Hagenbeck v Hamburgu, navrhnutý architektonickým štúdiom PSP Architekten.³⁵
- Projekt, ktorý sľubuje optimálne podmienky zvierat vďaka použitiu „regulovaných staníc sfér“ v Saint Petersburg zoo / autori Françoise N'Thépé and Aldric Beckmann.³⁶
- Projekt anglického architekta Normana Fostera : Elephant House, v zoologickej záhrade Kodani.³⁷
- V susedstve vedľa slonieho výbehu sa nachádza ďalší pavilón, ktorý ilustruje mocenské tendencie pomocou modernej architektonickej formy od dánskeho architekta Bjarke Ingels.³⁸

To, nad čím sa zamýšľam pri takomto type architektúry je, že exklúzia, ktorú tieto stavby evokujú, je prejav temporálneho riešenia. Aj keď opomeniem všetky morálne a etické dilemy, ktoré súvisia s takýmto elitárstvom, znepokojujúce pre mňa je, že prezentujú svet v nejakej autenticknej konvencii, ktorá



<https://www.fosterandpartners.com/projects/elephant-house-copenhagen-zoo>



<https://www.archdaily.com/130478/new-saint-petersburg-zoo-francoise-nthepe-and-aldric-beckmann>

35 Klíma, ktorá v Hamburgu prevláda, neopodstatňuje okrem vnútorného výbehu ani vonkajší, preto sa nový domov orangutanov plánoval ako krytý vonkajší výbeh. Zakrýva ho polgulovitá kupola s priemerom 32 metrov, ktorá sa dá otvoriť do polovice. Rebrovaná kupola je skonštruovaná z oceľových profilov a je vyplnená viacrstvovými membránami ETFE. Tento stabilný fluoropolymérový plast má oproti sklenenej výplni niekoľko výhod. Fóliový materiál umožňuje prenikanie UV žiarenia do interiéru, a tým zabezpečuje rast rastlín. Zatielenie sa dosahuje potlačou strieborných bodov. PSP, Architekten Ingenieure. <https://www.arch-pp.de/project-en/orang-utan-haus>.

36 Táto nová zoologická záhrada, ktorá sa stane ikonou nového kultúrneho a vedeckého života v Petrohrade, bude pripomínať nezabudnuteľné časy, éru monumentálnej architektúry, keď veľká časť krajiny ostala nedotknutá ľudským rozvojom. Táto vykonštruovaná mestská zástavba, ktorú navrhli architekti Françoise N & 39;Thépé a Aldric Beckmann spolu s krajinnými dizajnérmi Brunom Tanantom a Jeanom Christophom Nanim, bude evokovať Pangeu, superkontinent, ktorý opísal nemecký meteorológ a astronóm Alfred Wegener. Miesto sa zdá byť obyčajné, pretože krajina skrýva niektoré záhady nášho pôvodu. Bude domovom zvierat a vedeckého výskumu, kde naše najnovšie poznatky, naše najpokročilejšie techniky vytvoria pre návštevníkov obklopujúce prostredie na skúmanie. Ako stvárniť toto stretnutie dvoch estetických svetov, ktoré sa zrodili z nepravdepodobného prekrývania modernosti a večnosti? Využívame Koperníkov prechod od uzavretého sveta k nekonečnému vesmíru. Podľa súčasného nemeckého filozofa Sloterdijka je základnou formou prírody a myslenia guľa. To bude leitmotívom nasledujúceho návrhu. Optimistická figúra dokonalosti, guľa, ponúka jemný prechod radikálnych zmien obrazu sveta, ktorý sa rozširuje od disku, ktorý si predstavoval Ptolemaios so svojimi geocentrickými kruhmi, ku glóbusu; od jednoduchej obývanej entity k samotnému vteleniu sveta. FURUTO, Alison. <https://www.archdaily.com/130478/new-saint-petersburg-zoo-francoise-nthepe-and-aldric-beckmann>

37 Tento moderný zverinec, ktorý je zároveň hravý aj vážny, prehľadný aj pevný, poskytuje zvieratám v ňom kvalitné životné podmienky a návštevníkom vzrušujúci a interaktívny zážitok. Kodanská zoologická záhrada sa nachádza v historickom kráľovskom parku v susedstve paláca Frederiksberg a patrí medzi najstaršie zoologické

NESMRTELNÉ ZVIERATÁ. PRIESTOR ABNORMÁLNE NEZVYČAJNE DLHÝCH ŽIVOTOV ZVIERAT.

sa už však pravdepodobne nikdy nestane možnou žitou – reálnou. Tým sa dostáva do rozporu s tým, čo sa v zoologickej záhrade tak „rado“ prezentuje, že sú to záchranne stanice, do ktorých sa umiestňujú zvieratá, ohrozené druhy dočasne, kým sa nezlepšia podmienky (nie je potrebné rozpisovať, aké). Domnievam sa aj naďalej, že sa zoo budujú skôr ako domy, ktoré odkazujú na určitú permanentnosť, než ako tranzitné zóny, „utečenecké tábory“. Odkazujú k tomu aj sémantické významy pomenovaní jednotlivých habitatov.

Nemali by sme názvy „Elephant House“ premenovať na „Elephant Transit Station“, alebo „Elephant Refugee Camp“? Nemal by už samotný sémantický názov vystihnúť význam, s akým typom architektúry sa stretávame? Podľa môjho názoru by architektúra v takomto ponímaní mala byť plánovaná v určitej voľnosti a teda byť schopná reflektovať možnosti transformácie. Nemyslím transformácie v zmysle simulácie (napr. simulácie nočných podmienok, saharskej púšte a pod.), ale transformácie, ktoré sa zameriavajú na zviera a teda na možnosť, ako ho adaptovať aj na iné podmienky života, než sú tie, z ktorých bolo vytrhnuté, alebo z ktorých pochádza jeho druh.



<https://www.architectsjournal.co.uk/news/foster-partners-to-overhaul-london-zoos-snowdon-aviary>

Nepochopenie myslenia Buckminstera Fullera môžeme vidieť práve na vyššie uvedeních príkladoch, ktoré z jeho „Sféry“ síce spravili architektonický typ, ale radikálne exkluzívny, čím sa s Fullerovým uvažovaním rozchádzajú. Fullerova „Sféra“ bola kritikou establistu architektúry. Vnímam ju

záhrady v Európe a je jednou z najobľúbenejších dánskych kultúrnych inštitúcií, ktorú ročne navštívi 1,2 milióna návštevníkov. Medzi najnavštevovanejších obyvateľov zoo patria slony indické. Výhodiskom pre návrh tohto nového sloninca bolo poskytnúť týmto veľkolepým zvieratám zdravé, stimulujúce prostredie a pritom vytvoriť ľahko prístupné priestory, z ktorých si ich návštevníci môžu pozrieť a vychutnať. Podnety pre návrh poskytol rozsiahly výskum sociálnych vzorcov slonov. Tendencia sloních býkov vo voľnej prírode túlať sa mimo stáda navrhla plán organizovaný okolo dvoch oddelených výbehov. Tieto výbehy sú vyhlbené do svahovitého terénu, aby sa minimalizoval fyzický vplyv budovy na krajinu a optimalizoval jej pasívny tepelný výkon. Priestory sú prekryté presklenými kupolami, ktoré udržiavajú silné vizuálne spojenie s oblohou a meniacimi sa vzorcami denného svetla. Zo vstupného námestia vstupujú návštevníci do foyer a po rampách sa dostávajú do vzdelávacieho priestoru, pričom po ceste majú výhľad do ohrád. Na konci tejto trasy sa nachádzajú široké verejné terasy s nádherným výhľadom na výbeh stáda. Bariéry medzi zvieratami a návštevníkmi sú diskrétné a steny výbehu sú ukryté v lineárnom bazéne, takže návštevník sa so slonmi stretáva ako s ďalším "prekvapením " v krajine parku“. FOSTERPARTNERS. <https://www.fosterandpartners.com/projects/elephant-house-copenhagen-zoo/>. 38 @beta.architecture. <http://www.beta-architecture.com/panda-house-bjarke-ingels/>

ako sociálnu plastiku v tom zmysle, že je konštrukčne optimalizovaná a adaptabilná. To z nej robí sociálnu plastiku planetárnej perspektívy, kde náš spoločný svet treba vnímať ako jednotu, ktorú nezaujímajú nejaká reprezentácia moci, štátnictva.

Sociálnu – lavicovú orientáciu uvažovania Buckminstera Fullera môžeme ilustrovať na jeho projekte 10-ročného navrhovania.³⁹ Tvrdil, že keď je určitý model dobre navrhnutý, nepodlieha politike, náboženstvu, vďaka čomu ho môžeme využívať všetci. 10-ročné navrhovanie nám deklaruje, o aký typ ekológie, politiky sa Fuller usiloval, teda o politiku planetárnej perspektívy.

To, čo nazývame volnosťou v architektúre zoologických záhrad, môžeme „ojedinele“ ilustrovať na Snowdon Aviary, pavilón zoologickej záhrady v Londýne, od anglických autorov, architekta Cedrica Price (11. 9. 1934, Stone, Anglicko – 10. 8. 2003, Londýn) a inžiniera Franka Newbyho (26. 3. 1926, Barnsley, Anglicko – 10. 5. 2001, Londýn).

Cedric Price podobne ako Fuller vnímal architektúru ako politickú činnosť, ktorá sa zaoberá tým, kto má prístup k priestoru, v ktorom žijeme. Ako celoživotný socialista veril, že poslanie architekta je etické, zaoberá sa účelmi a možnosťami budov a nie konvenčnými predstavami o architektonickom pôvabe alebo kráse. „Nikto by sa nemal zaujímať o navrhovanie mostov“, napísal, „mali by sa zaujímať o to, ako sa dostať na druhú stranu.“ (PRICE, 2011)

Ide o ľahkú konštrukciu, ktorá konštrukčne vychádza z modelu ťahovej celistvosti, inak tenzegrity. Price vnímal konštrukčný typ architektúry ako adaptabilný, ktorý je možné pretvoriť do inej formy a prispôsobiť inému typu zvierat a funkcie. To sa nakoniec aj zrealizovalo, keď sa v roku 2016 na novej funkcii a formálnych úpravách podieľalo architektonické štúdio Normana Fostera. Zásadnou zmenou je, že sa pôvodné výbehy pre vtáky zmenili na výbehy pre opice. Voliéra obsahuje aj novo vysadené stromy a kladkové systémy, ktoré môžu umiestniť potravu do vyšších polôh, aby opiciam ponúkli ďalšie povzbudenie. Takýto flexibilný spôsob navrhovania sa môže prispôsobiť aj iným druhom, než len tým, pre ktoré boli navrhnuté. Posledným príkladom je rekonštrukcia Parížskej zoologickej záhrady de Vincennes z roku 2014.⁴¹

Bernard Tschumi, jeden z najvýznamnejších švajčiarskych architektov, ktorý spolupracoval s už zmieneným Cedricom Pricom, subverzívne vstupuje k rekonštrukcii



39 Išlo o edukatívny projekt, počas obdobia desiatich rokov navštevoval umelecké školy po celom svete a nabádal študentov k spoločnému dizajnovaniu udržateľných ekologických projektov.

40 <https://www.iconeye.com/design/cedric>

NESMRTEĽNÉ ZVIERATÁ. PRIESTOR ABNORMÁLNE NEZVYČAJNE DLHÝCH ŽIVOTOV ZVIERAT.

<https://nautli.us/how-this-revolutionary-old-zoo-was-redesigned-for-the-21st-century-235824/>



zoologickej záhrady pomocou upozadovania, skrývania architektúry. Výbehy zvierat sú pre návštevníka určitými plynulými, až filmovými mizanscé- nami jednotlivých výbehov. Vzťahy medzi jednotlivými časťami v zoo vytvárajú holistický celok aj pomocou potlačovania architektúry a vďaka technologickým vymoženostiam.

Návštevník sa musí zmieriť s tým, že nie vždy dokáže postrehnúť nejasne vytýčené hranice. Návštevníci sa nenachádzajú ani „tu“, ani „tam“, ale v medzisvete, ktorý vytvára znepokojujúcu dezorientáciu. Nie sú tu žiadne ulice ani chodníky, ktoré by bránili v potulkách.

Hoci sa zdá, že niektoré „krajinné skaly“ existujú len preto, aby zdobili výhľad, plnia rôzne funkcie. Nielen na ochranu rastlín a vymedzenie výbehov, ale aj pre blaho zvierat, keďže uľahčujú ich kŕmenie, alebo uhasenie smädu. Iné „umelé skaly“ sú sídlom opatrovateľských služieb a umožňujú ich skryť pred pohľadom návštevníkov.

Okná, ktoré navrhol francúzsky architekt Lionel Orsi, ktoré ponúkajú hĺbku ostrosti alebo priblíženie skál, kmeňov stromov a hájov, sú neoddeliteľnou súčasťou okruhu. Sú zároveň vzdelávacími nástrojmi, ktoré umožňujú pozorovať zvieratá a ich spôsob života bez toho, aby ich rušili.

Vybrané príklady, na ktoré poukazujem v plánovaní zoologických záhrad, nie sú ničím novým, veď už autor Tierparku Heinz Graffunder pracoval so skalou ako s rafinovaným útvarom, ktorý nerozdeľuje pocit interiéru a exteriéru zvierat. Ale v prostredí zoologickej záhrady v parížskej Vincennes dômyselné vzťahy, ktoré, ako si dovoľím tvrdiť, sú plánované v zmysle „down to up“, nás dokážu preniesť sa cez monumentálnosť rekonštrukcie a oslavu koloniálnej histórie Francúzska.

Vďaka týmto vzťahom nadobúdame dojem citlivo usporiadaného celku, ktorý sa neskladá z častí tvoriacich určitú jednotu, ale tieto parciálne časti sú niečím dôležitejším, než aby sa stali súčasťou celku. Tým, že im prináleží väčšia pozornosť, schopnosť mať nejakú funkciu, vďaka tomu sú vzťahy medzi jednotlivými par- ciálnymi časťami prepojenejšie - dôležitejšie. Skaly, ktoré majú nejakú funkciu, plus chodníky vďaka ktorým sa môžete stratiť...sú viac ako obyčajná napodobenina pôvodnej skaly a chodníkov, ktoré vás dovedú z bodu A do bodu B, ktorým nikdy nezáleží na tom, či vás nechajú zablúdiť a teda navodiť určitý pocit.

Timothy Morton v knihe „All art is Ecological“ tvrdí, že vo veku ekologického povedomia neexistuje jediné meradlo, ktoré by vládlo všetkým. Timothy Morton: „Celok je menší ako súčet jeho častí“.





Petra Feriancová,
Phylum Porifera, 2021



Martin
Chramosta,
Rocks, 2022,
2'39"



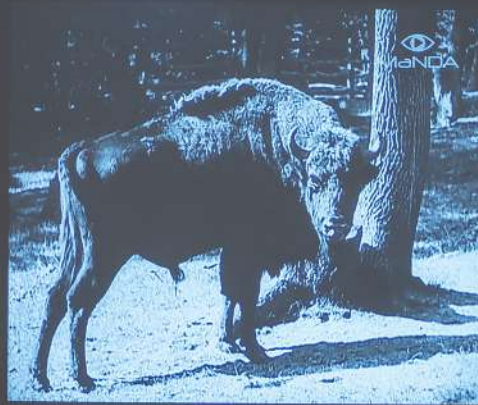
Martin Kohout,
Jokes Machines
Make About
Humans, 9'04"





Dostalková Linda,
Dostalková Daniela,
Exiled Queens,
2019, 9'04"

Szabolcs KissPál,
The Rise of
the Fallen Feather,
2016, 19'00"



the city brought exotic animals from Transylvania to the zoo and placed them on the fake mountain.



